

Система электронных публикаций Программа просмотра

Руководство пользователя

1.1

,

,

0
2
2
2
3
4
5
7
8
0

Начало работы...

[Запуск программы](#)

[Системные требования](#)

Работа с программой...

[Окно программы](#)

[Дерево материалов](#)

[Циклограмма](#)

[Текст документа](#)

[Техническая поддержка](#)

Для запуска программы вставьте диск в CD-ROM и дождитесь автоматического запуска программы.

Если по истечении длительного времени ничего не произошло, запустите вручную файл **runme.exe** из корневого каталога CD

Внимание! При первом запуске программы должен отработать процесс активации системы защиты. Это может занять некоторое время.

[В оглавление...](#)

Мы гарантируем работу программы на любом PC-совместимом компьютере, оснащенном, как минимум:

- Процессором Intel Pentium 266 MHz (или совместимым)
- 128 Мб оперативной памяти
- Приводом CD-ROM 16x
- Графическим адаптером, поддерживающим режим 800x600 точек при 256 цветах
- Монитором, поддерживающим режим 800x600 точек при 256 цветах

Естественно, что чем выше будут параметры компьютера, тем более быстрой и комфортной будет работа с программой.

Программа гарантированно работает на следующих операционных системах:

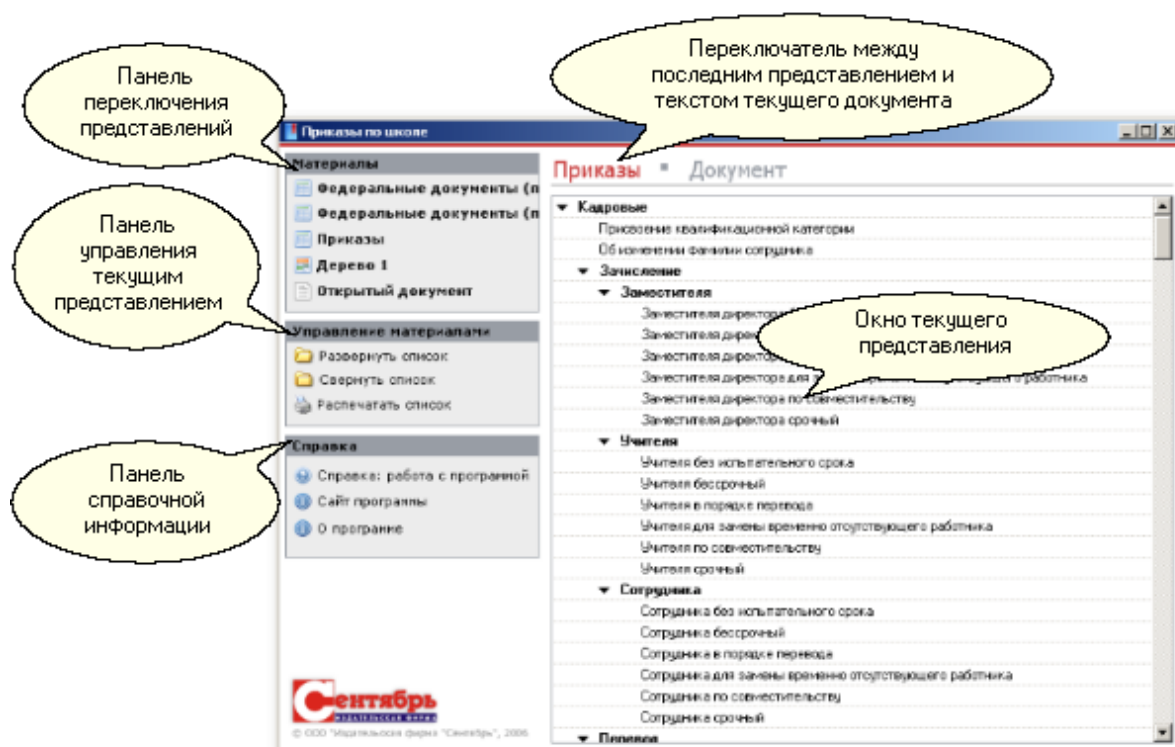
- Microsoft® Windows 98™
 - Microsoft® Windows Me™
 - Microsoft® Windows 2000™
 - Microsoft® Windows XP™
-

Смотрите также:

[Техническая поддержка](#)

Главное окно программы состоит из двух основных блоков:

- Слева располагается набор панелей управления, с помощью которых можно переключать доступные представления материалов, управлять текущим представлением, получать справочную информацию и прочее.
- Справа располагается собственно окно текущего представления, причем в верхней его части имеется переключатель между текущим загруженным документом и последним выбранным представлением.



Доступ к материалам, содержащимся на диске, может быть организован через различные представления:

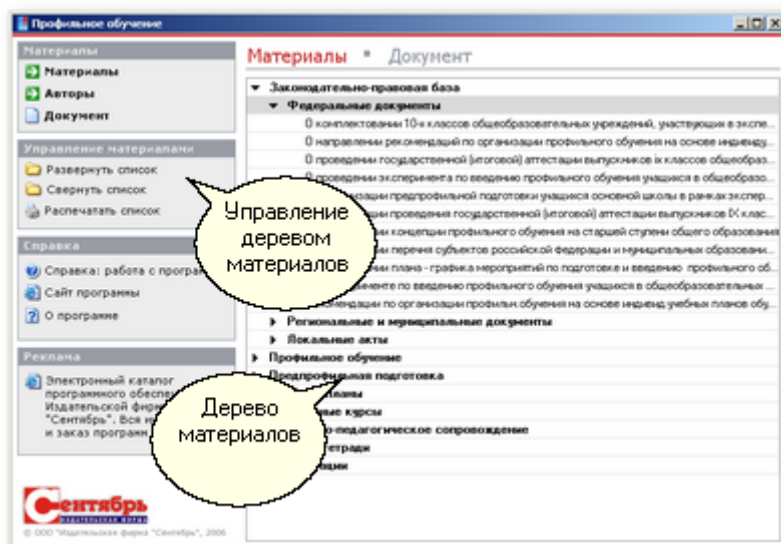
- [Дерево материалов](#) (в программе может быть несколько деревьев)
- [Циклограмма](#) (в программе может быть несколько циклограмм)
- Алфавитный перечень авторов (в программе может быть не более одного перечня авторов)
- Алфавитный перечень источников публикаций (в программе может быть не более одного перечня источников)

Последние два представления являются, по сути, упрощенным вариантом [дерева материалов](#).

В программе могут быть доступны как все варианты представлений, так и какие-то выборочно.

В этом режиме материалы представляются в виде многоуровневого дерева.

С помощью команд из блока "Управление материалами" можно **развернуть список**, **свернуть список** и **распечатать список** полностью или нужную его часть.

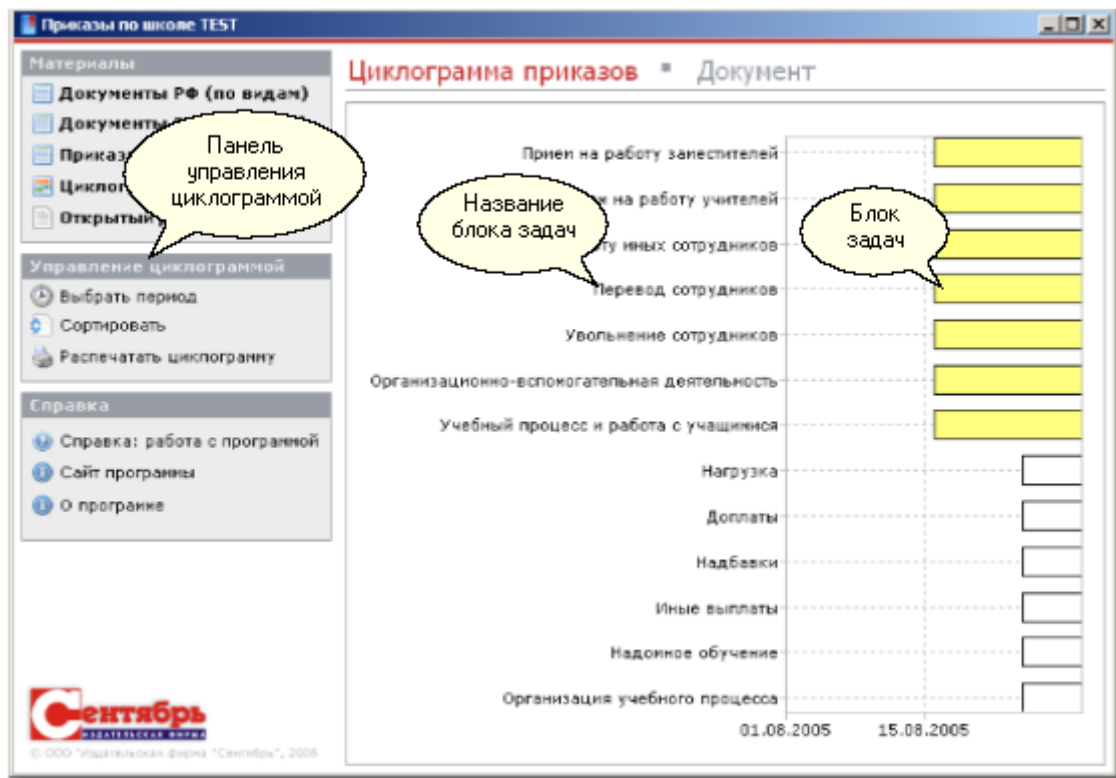


Щелчок на названии узла дерева открывает узел, а двойной щелчок на материале загружает выбранный документ в окно [текста документа](#).

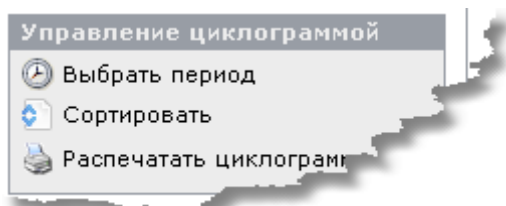
Смотрите также:
[Текст документа](#)

[В оглавление...](#)

В этом режиме материалы представляются в виде циклограммы.



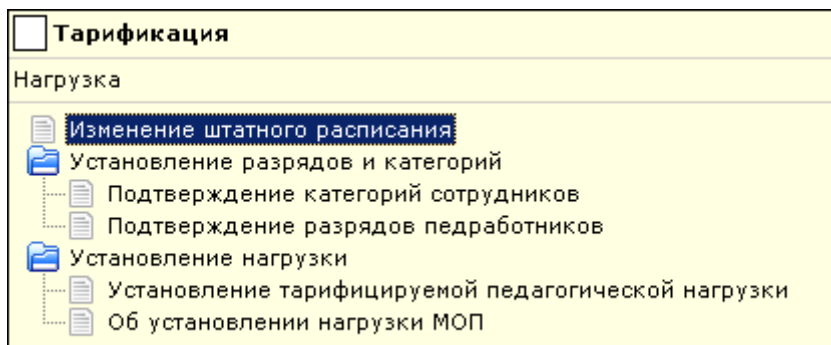
С помощью команд из блока "Управление циклограммой" можно **выбрать период**, **сортировать** блоки циклограммы и **распечатать циклограмму**, отображаемую на экране, в соответствии с выбранными периодом и типом сортировки.



Циклограмма в общем виде содержит набор блоков, причем каждый из них имеет уникальное имя, раскрашен одним из заданных авторами цветов, а также ограничен датами начала и конца той задачи, которую этот блок символизирует. Если расположить указатель мыши над любым блоком, то появится всплывающая подсказка, содержащая НАЗВАНИЕ БЛОКА и комментарии к нему.

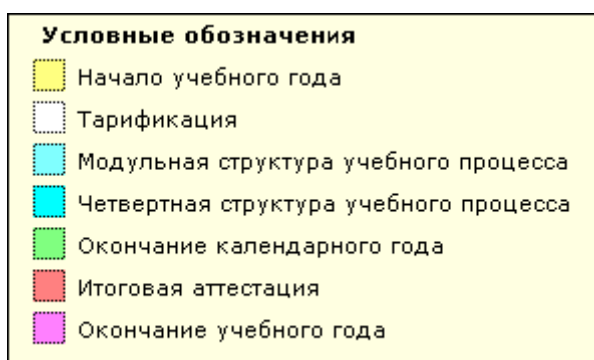
2 МОДУЛЬ
Модульная организация учебного процесса

Щелчок мышкой по блоку приводит к появлению списка материалов, относящихся к этому блоку:



В верхней части окна блока отображается название его типа, далее - название блока и под ними - список тех материалов, которые относятся к данному блоку. Двойной щелчок по названию документа приведет к открытию этого документа в [окне документа](#).

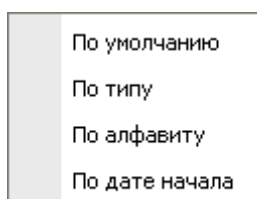
Набор цветов, использующихся для раскраски блоков, иначе называется легендой. Если щелкнуть мышкой в любое место окна циклограммы (но не по блокам), то откроется окно легенды, т.е. условных обозначений:



В верхней части окна циклограммы содержится ее краткое описание, включающее название циклограммы, название текущего периода времени, отраженного в циклограмме, и используемый вид сортировки блоков.

Состав периодов, которые доступны при работе с циклограммой, определяется авторами. Каждый период, который можно выбрать из блока меню "Управление циклограммой", имеет соответствующие даты начала и окончания. При выборе периода циклограмма перерисовывается таким образом, что на ней отображаются только те блоки, которые попадают полностью или частично в выбранный период.

Имеется возможность отсортировать блоки, попадающие в текущий период, одним из четырех способов:



Сортировка **по умолчанию** определяется авторами программы как наиболее удобная для работы с циклограммой.

Сортировка **по типу** позволяет расположить блоки циклограммы, попадающие в

текущий период, по их типу (по цвету).

Сортировка **по алфавиту** позволяет расположить блоки циклограммы, попадающие в текущий период, по алфавиту названий блоков.

Сортировка **по дате начала** позволяет расположить блоки циклограммы, попадающие в текущий период, в хронологическом порядке.

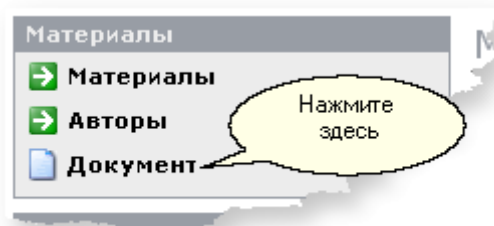
Смотрите также:

[Текст документа](#)

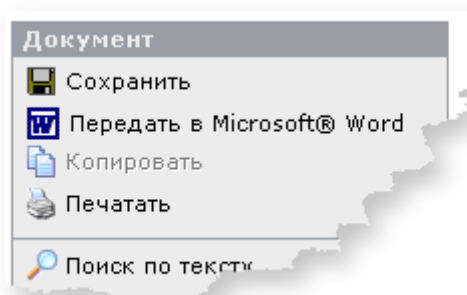
[В оглавление...](#)

В окно "Документ" загружается текст того материала, по названию которого вы дважды щелкнули в любом из доступных в программе окон Представлений.

Если в ходе работы с программой вы уже просматривали тексты документов, то перейти в окно документа к последнему просмотренному тексту можно, нажав соответствующую кнопку в панели "Материалы". Однако, перейти в это окно удастся, если ранее в него уже был загружен какой-либо материал.



С помощью кнопок панели "Документ" вы можете:



- Сохранить текущий документ на свой компьютер в форматах TXT, RTF, DOC и других. Точный список форматов зависит от установленного на компьютере программного обеспечения.
- Передать текущий документ в Microsoft® Word™ (если он установлен на компьютере).
- Скопировать выделенный фрагмент в буфер обмена.
- Распечатать весь документ или его выделенный фрагмент.

Кроме того, нажав на кнопку "Поиск в документе", можно вызвать стандартный диалог поиска текста в текущем документе.

Смотрите также:
[Дерево материалов](#)
[Циклограмма](#)

[В оглавление...](#)

Для получения технической поддержки обращайтесь:

Почтовый адрес: 115280 Москва, а/я 99
Телефоны: (495) 710-3001, 710-3002
E-mail: info@direktor.ru

При обращении в службу технической поддержки указывайте, с какой версией программы вы работаете, где и когда был приобретен ваш экземпляр программы, а также параметры компьютера и операционной системы.

Смотрите также:
[Системные требования](#)

[В оглавление...](#)